



HIỆP HỘI LƯƠNG THỰC VIỆT NAM

62 Nguyễn Thị Thập, Khu Dân Cư Him Lam,
Phường Tân Hưng, Quận 7, Tp. Hồ Chí Minh
Tel: +84.28 6298 3497 – 6298 3498
Fax: +84.28 6298 3490
Website: www.vietfood.org.vn Email: info@vietfood.org.vn

Tp, Hồ Chí Minh, ngày 13 tháng 07 năm 2023

BẢN TIN SỐ 1412

(Lưu hành nội bộ)

BẢN TIN TRONG TUẦN

(Từ ngày 07/07/2023 đến ngày 13/07/2023)

A/ THI TRƯỜNG GAO THẾ GIỚI:

I. GIÁ GAO TRONG TUẦN: (Nguồn Oryza.com)

Bảng giá gạo thế giới: (USD/MT, FOB)

QUỐC GIA	CHẤT LƯỢNG	10 - 07		11 - 07		12 - 07		13 - 07	
		min	max	min	max	min	max	min	max
THÁI LAN	Gạo trắng 100% B	523	527	523	527	523	527	523	527
	5% tấm	510	514	510	514	510	514	510	514
	25% tấm	479	483	479	483	479	483	479	483
	Hom Mali 92%	838	842	833	837	838	842	833	837
	Gạo đỏ 100% Stxd	510	514	510	514	510	514	510	514
	A1 Super	431	435	431	435	431	435	431	435
VIỆT NAM	5% tấm	513	517	513	517	513	517	513	517
	25% tấm	493	497	493	497	493	497	493	497
	Jasmine	608	612	608	612	608	612	608	612
	100% tấm	n/a	n/a	n/a	n/a	n/a	n/a	n/a	n/a
ẤN ĐỘ	5% tấm	493	497	493	497	493	497	493	497
	25% tấm	473	477	473	477	473	477	473	477
	Gạo đỏ 5% Stxd	423	427	428	432	423	427	428	432
	100% tấm Stxd	n/a	n/a	n/a	n/a	n/a	n/a	n/a	n/a
PAKISTAN	5% tấm	518	522	518	522	518	522	518	522
	25% tấm	473	477	483	487	473	477	483	487
	100% tấm Stxd	463	467	473	477	463	467	473	477
MIỀN ĐIỆN	5% tấm	568	572	568	572	568	572	568	572
MỸ	4% tấm	725	729	725	729	725	729	725	729
	15% tấm (Sacked)	728	732	728	732	728	732	728	732
	Gạo đỏ 4% tấm	776	780	776	780	776	780	776	780
	Calrose 4%	1.629	1.633	1.629	1.633	1.629	1.633	1.629	1.633

II. CÁC NƯỚC NHẬP KHẨU:

Bangladesh:

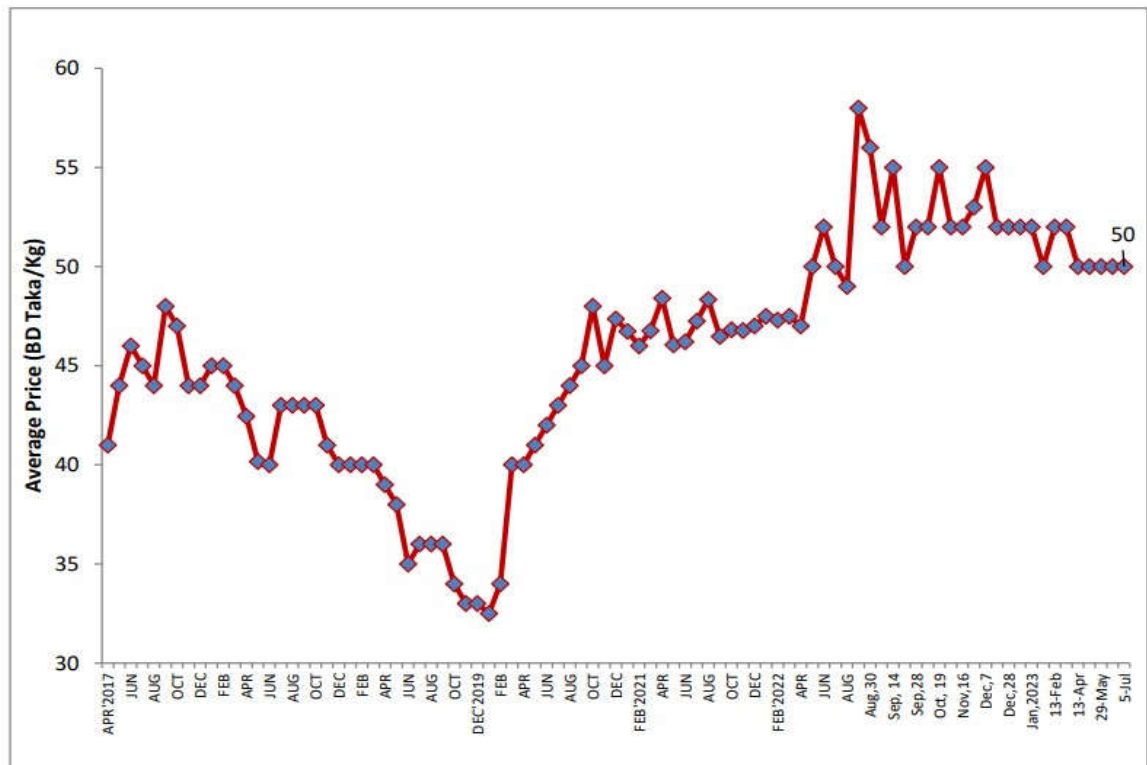
**Báo cáo của USDA về dự trữ và giá*

Ngày 12/07/2023

(Nguồn Oryza.com)

Trong một báo cáo gần đây, USDA đưa tin về giá và lượng gạo dự trữ của Bangladesh tính đến tuần kết thúc vào ngày 4 tháng 7 năm 2023. Giá các loại gạo tiếp tục ổn định.

Figure 2: Monthly Coarse Rice Average Price (2017-2023)



Source: Trading Corporation of Bangladesh (TCB)

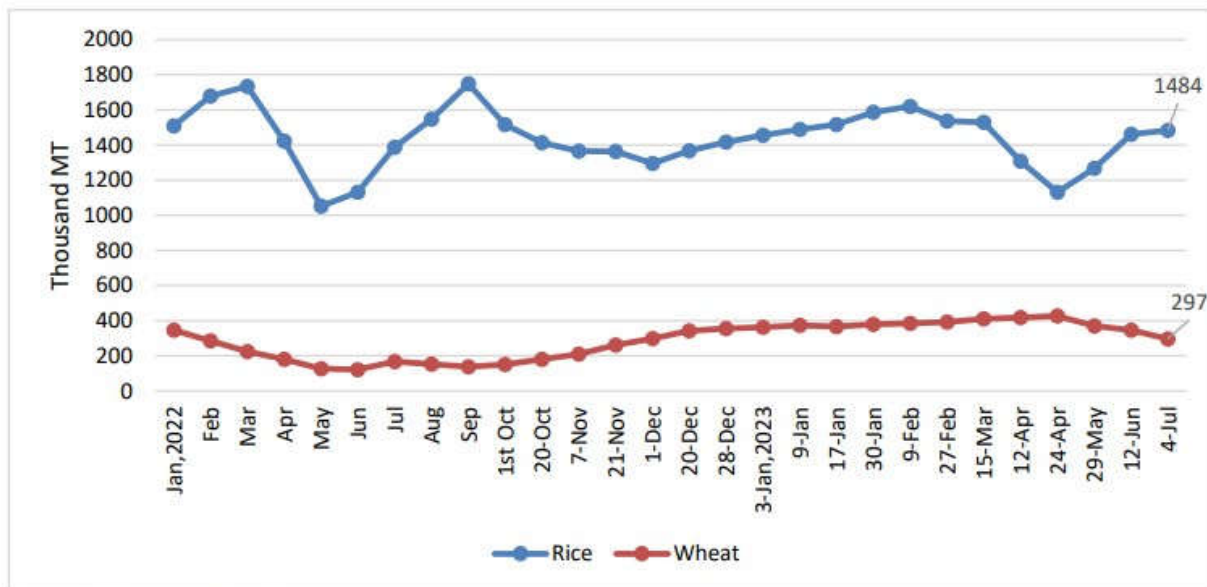
Note: Exchange Rate USD \$1.00 = BDT 108.00

Giá bán lẻ gạo thô không thay đổi ở mức 50 Tk/kg của tuần trước (khoảng 460 USD/tấn). Giá gạo chất lượng cao và gạo chất lượng trung bình cũng không thay đổi ở mức tuần trước lần lượt là 75 Tk/kg (khoảng 700 USD/tấn) và 55 Tk/kg (khoảng 500 USD/tấn).

Vụ thu hoạch lúa vụ mùa Boro gần đây được cho là đã làm tăng nguồn cung tại các thị trường địa phương và ổn định giá trong hai tháng qua.

Tính đến tuần kết thúc vào ngày 4 tháng 7 năm 2023, lượng gạo dự trữ tại các vựa đã tăng lên 1,48 triệu tấn, tăng khoảng 2% trong hai tuần qua do chương trình thu mua gạo vụ mùa Boro của chính phủ bắt đầu vào ngày 7 tháng 5 năm 2023.

Figure 4: Monthly Stocks of Rice and Wheat in Public Granaries (2022-23)



Source: Ministry of Food

Chính phủ đang đặt mục tiêu thu mua 400.000 tấn lúa và 1,2 triệu tấn gạo đồ vụ Boro cho các kho lúa công của mình với giá lần lượt là 30 Tk/kg (khoảng 280 USD/tấn) và 44 Tk/kg (khoảng 410 USD/tấn).

Sri Lanka:

****Hạn hán đe dọa sản xuất lúa gạo vụ mùa Maha***

Ngày 11/07/2023

(Nguồn Oryza.com)

Tờ Sunday Times đưa tin, sản lượng lúa Maha niên vụ 2023/24 của Sri Lanka có thể bị ảnh hưởng nghiêm trọng do điều kiện hạn hán liên quan đến El Nino.

Tổ chức Khí tượng Thế giới (WMO) tuyên bố trong bản cập nhật mới nhất rằng hiện tượng thời tiết El Nino sẽ tăng cường độ trong nửa cuối năm 2023.

Theo một nhà khoa học cây trồng cao cấp tại Đại học Peradeniya, vụ mùa Maha 2023/24 bắt đầu vào tháng 10 có thể bị ảnh hưởng bởi hiện tượng thời tiết El Nino và tác động sẽ được cảm nhận vào tháng 11 hoặc đầu tháng 12.

Ông lưu ý rằng các cơ quan chức năng cần xây dựng kế hoạch và chiến lược để giảm tác động đến mùa gieo cấy bằng cách đảm bảo đủ lượng nước tích trữ trong các hồ chứa. "Bộ Nông nghiệp và Bộ Nông nghiệp cần vạch ra một kế hoạch với sự hỗ trợ của Cục Khí tượng và đảm bảo rằng họ sẵn sàng đối mặt với tình trạng hạn hán này trong mùa Maha tới," ông nói thêm.

Ông nhấn mạnh nông dân cần sử dụng các giống chịu hạn để đối phó với tình trạng khô hạn.

Philippines:

***Nhập khẩu gạo**

Ngày 11/07/2023

(Nguồn *Oryza.com*)

Philippines đã nhập khẩu 1,81 triệu tấn gạo trong sáu tháng đầu năm 2023 (từ tháng 1 đến tháng 6), giảm khoảng 6,43% so với cùng kỳ năm trước, theo báo cáo của Business World trích dẫn Cục Công nghiệp Thực vật (BPI).

Sự sụt giảm này được cho là do nguồn cung gạo nội địa được cải thiện.

Việt Nam vẫn là nước xuất khẩu hàng đầu sang Philippines trong 6 tháng và chiếm 1,61 triệu tấn hay khoảng 89,09% tổng nhập khẩu của Philippines trong tháng 1 đến tháng 6 năm 2023. Myanmar và Thái Lan đã xuất khẩu lần lượt 81.895 tấn và 73.667 tấn sang Philippines trong 6 tháng đầu năm.

Vào tháng 6 năm 2023, nhập khẩu gạo của Philippines giảm khoảng 56,13% so với cùng kỳ và 41,3% so với tháng trước.

Trích dẫn Hệ thống Thông tin Lúa gạo Philippines, Bộ trưởng Nông nghiệp Philippines lưu ý rằng sản lượng lúa gạo đã tăng khoảng 6% trong sáu tháng đầu năm.

“Với thời tiết thuận lợi trong thời gian thu hoạch, chất lượng lúa rất tốt. Chất lượng thu hoạch tốt cộng với giá gạo cao trên thị trường toàn cầu đã khuyến khích nhiều thương nhân mua gạo sản xuất trong nước,” ông nói.

Philippines đã nhập khẩu 3,8 triệu tấn gạo vào năm 2022. Nhập khẩu năm nay có thể không cao bằng năm 2022.

II. CÁC NƯỚC XUẤT KHẨU:

Thái Lan:

Kết thúc tuần ngày 7/7 vững giá dù thị trường ngoại hối biến động mạnh. Người mua kỳ vọng các mức giá thấp hơn nhưng các thương nhân Thái Lan không thể chào giảm khi nguồn cung rất hạn chế do các nhà máy xay xát tiếp tục duy trì tồn kho, chờ giá lên thêm và giá nội địa Thái Lan theo đó cũng bị đẩy lên liên tục trong hai tuần qua.

Ấn Độ:

Phân khúc gạo trắng các loại ổn định và thị trường không ghi nhận nhiều hoạt động mới trong tuần qua do hầu hết các thương nhân tạm ngưng chào giá bán ra. Các thương nhân cho rằng việc hạn chế thu mua nguồn gạo

hàng hóa từ các nhà máy xay xát và các kho vệ tinh trong thời điểm này sẽ giúp thị trường nội địa hạ nhiệt và ổn định hơn trong thời gian tới (ít nhất cho đến thời điểm tháng 9/23 tới khi nguồn cung này bước vào thu hoạch vụ chính) và do đó hy vọng chính phủ nước này sẽ không thực hiện thêm các biện pháp hạn chế đối với ngành hàng xuất khẩu gạo.

Pakistan:

Giá chào tiếp tục ổn định ở mức cao sau kỳ nghỉ lễ Eid do lo ngại thị trường ngoại hối bất ổn. Nhu cầu mới sôi động hơn nhờ giá chào cạnh tranh và tiến độ giao hàng nhanh so với nguồn cung từ Thái Lan và Ấn Độ. Tồn kho gạo non-babsmati giảm nhưng vẫn đảm bảo được nhu cầu xuất khẩu cho đến thời điểm thu hoạch vụ mới vào giữa tháng 9/23 tới. Tuy nhiên, chất lượng gạo tồn kho kém, tỷ lệ hạt vàng tăng trong khi chi phí lau bóng cũng cao hơn do một số nhà máy xay xát tập trung chế biến mặt hàng lúa mì.

Miền Điện:

Tiếp tục một tuần yên ắng khác do giá chào vẫn ổn định ở mức cao làm hạn chế các nhu cầu mới.

Theo Liên đoàn Gạo Miền Điện (MRF), nước này đã xuất khẩu 67.725 tấn gạo các loại trong tháng 6/2023, gồm 32.569 tấn gạo và 35.156 tấn tấm, lần lượt giảm 38,83% so với tháng 5/2023 và 53,64% so với cùng kỳ năm 2022. Lũy kế xuất khẩu 6 tháng đầu năm 2023 đạt 887.827 tấn gạo các loại, giảm 26,85% so với cùng kỳ 2022.

Campuchia:

Theo Liên đoàn Gạo Campuchia (CFR), nước này đã xuất khẩu 330 ngàn tấn gạo xay xát và 2,22 triệu tấn lúa trong 6 tháng đầu năm 2023. Trong đó, gạo thơm chiếm đến 85,08%, gạo trắng là 11,34%, gạo đỏ 2,42% và gạo hữu cơ hạt ngắn là 0,14%. Trung Quốc tiếp tục là thị trường tiêu thụ chính của nguồn cung này với số lượng nhập khẩu là 138 ngàn tấn gạo các loại, theo sau là EU với 122 ngàn tấn và khu vực Đông Nam Á 28 ngàn tấn. CFR cũng lưu ý rằng trong tháng 5/2023, Campuchia đã xuất được 2.575 tấn gạo xay xát đầu tiên sang Philippines.

IV. TỶ GIÁ NGOẠI TỆ MỘT SỐ NƯỚC:

Ngoại tệ	Ngày 07/07	Ngày 10/07	Ngày 11/07	Ngày 12/07	Ngày 13/07
Trung Quốc (CNY/USD)	7.22	7.23	7.21	7.17	7.15
Châu Âu (EUR/USD)	0.91	0.91	0.91	0.90	0.89
Indonesia Rupiah (IDR/USD)	15159.97	15194.79	15154.59	14957.51	14960.80

Malaysia Ringgit (MYR/USD)	4.67	4.67	4.66	4.65	4.59
Philippines Peso (PHP/USD)	55.54	55.57	55.26	54.63	54.41
Hàn Quốc (KRW/USD)	1296.92	1301.41	1293.80	1276.27	1267.95
Nhật Bn Yen (JPY/USD)	142.25	141.56	140.54	138.23	138.17
Ấn Độ Rupee (INR/USD)	82.62	82.59	82.39	82.03	82.06
Miến Điện (MMK/USD)	2098.36	2088.98	2100.48	2099.16	2083.26
Pakistan Rupees (PKR/USD)	277.94	279.60	278.96	277.60	275.50
Thái Lan Baht (THB/USD)	35.08	35.12	34.79	34.67	34.59
Việt Nam Đồng (VND/USD)	23482.49	23722.57	23827.64	23623.21	23712.13

B/ TÌNH HÌNH SẢN XUẤT VÀ XUẤT KHẨU TRONG NƯỚC:

I. TÌNH HÌNH SẢN XUẤT TRONG NƯỚC:

1. Tiến độ sản xuất:

Tính đến ngày 13/07/2023, theo số liệu của Cục Trồng trọt – Bộ Nông nghiệp & PTNT, các tỉnh, thành phố vùng ĐBSCL:

Vụ Hè Thu 2023: các tỉnh, thành phố vùng ĐBSCL, xuống giống được 1,480 triệu ha/1,5 triệu ha, đã thu hoạch đạt gần 498 ngàn ha, sản lượng ước đạt 2,555 triệu tấn.

2. Tình hình và dự báo sâu bệnh tổng hợp trong tuần từ ngày 07.07.2023 đến 13.07.2023:

(Nguồn Cục BVTV, Theo www.ppd.gov.vn)

2.1. Tình hình sinh vật gây hại chủ yếu:

- Bệnh đạo ôn:

+ **Bệnh đạo ôn lá:** Diện tích nhiễm 18.329 ha (tăng 1.331 ha so với kỳ trước, giảm 3.370 ha so với CKNT), nhiễm nặng 54 ha, phòng trừ trong kỳ 17.933 ha. Phân bố chủ yếu tại các tỉnh: Lào Cai, Lai Châu, Bắc Kạn, Bình Thuận, Khánh Hoà, Gia Lai, Lâm Đồng, Đồng Tháp, Long An, Bạc Liêu, Sóc Trăng, Trà Vinh, Kiên Giang;

+ **Bệnh đạo ôn cổ bông:** Diện tích nhiễm 1.644 ha (giảm 579 ha so với kỳ trước, giảm 6.622 ha so với CKNT), phòng trừ trong kỳ 438 ha. Phân bố chủ yếu tại các tỉnh phía Nam: An Giang, Hậu Giang, Kiên Giang, Vĩnh Long, Sóc Trăng, Long An;

- **Rầy hại lúa:** Diện tích nhiễm 1.512 ha (tăng 571 ha so với kỳ trước, giảm 2.825 ha so với CKNT), nhiễm nặng 09 ha, phòng trừ trong kỳ 748 ha.

Phân bố chủ yếu tại các tỉnh: Quảng Bình, Bình Thuận, Quảng Ngãi, Long An, Sóc Trăng, Tiền Giang, An Giang, Bà Rịa Vũng Tàu, Kiên Giang;

- **Sâu cuốn lá nhỏ:** Diện tích nhiễm 12.414 ha (giảm 2.842 ha so với kỳ trước, tăng 3.886 ha so với CKNT), trong đó nhiễm nặng 116 ha; phòng trừ trong kỳ 7.365 ha. Phân bố chủ yếu tại các tỉnh: Yên Bái, Lai Châu, Điện Biên, Quảng Bình, Thừa Thiên Huế, Nghệ An, Hà Tĩnh, Bình Thuận, Khánh Hoà, Quảng Ngãi, Gia Lai, Bạc Liêu, Kiên Giang, Sóc Trăng, Tây Ninh, An Giang, Long An;

- **Sâu đục thân 2 chấm:** Diện tích nhiễm 1.335 ha (giảm 475 ha so với kỳ trước, giảm 1928 ha so với CKNT), trong đó nhiễm nặng 05 ha; phòng trừ trong kỳ 1.014 ha. Phân bố chủ yếu tại các tỉnh: Bình Thuận, Khánh Hoà, Bình Định, Long An, Sóc Trăng, Bà Rịa Vũng Tàu, Hậu Giang, Kiên Giang, An Giang...;

- **Bệnh bạc lá:** Diện tích nhiễm 8.652 ha (giảm 1.023 ha so với kỳ trước, giảm 5.053 ha so với CKNT), phòng trừ trong kỳ 6.705 ha. Phân bố chủ yếu ở các tỉnh: Nghệ An, Tây Ninh, Long An, An Giang, Đồng Tháp, Bạc Liêu, Đồng Nai;

- **Bệnh đen lép hạt:** Diện tích nhiễm 8.481 ha (giảm 1.308 ha so với kỳ trước, giảm 6.842 ha so với CKNT), phòng trừ trong kỳ 4.596 ha. Phân bố chủ yếu tại các tỉnh phía Nam: Khánh Hoà, Bình Thuận, Quảng Ngãi, Bình Định, Lâm Đồng, An Giang, Sóc Trăng, Đồng Tháp, Hậu Giang, Kiên Giang, Long An;

- **Bệnh khô vằn:** Diện tích nhiễm 1.529 ha (tăng 1.049 ha so với kỳ trước, giảm 933 ha so với CKNT), nhiễm nặng 06 ha, phòng trừ trong kỳ 745 ha. Phân bố chủ yếu ở các tỉnh: Thừa Thiên Huế, Quảng Trị, Bình Thuận, Bình Định, Quảng Ngãi, Lâm Đồng, Khánh Hoà, Ninh Thuận, Phú Yên, Đồng Nai, Sóc Trăng, Hậu Giang, TP Hồ Chí Minh, Tây Ninh...;

- **Bọ trĩ:** Diện tích nhiễm 298 ha (giảm 50 ha so với kỳ trước, giảm 57 ha so với CKNT), phòng trừ trong kỳ 130 ha. Phân bố chủ yếu tại các tỉnh: Quảng Bình, Khánh Hoà, Quảng Ngãi, Quảng Nam, Gia Lai, Đắk Lắk, TP Hồ Chí Minh, Đồng Nai, Bình Phước, Hậu Giang;

- **Ốc bươu vàng:** Diện tích nhiễm 60.591 ha (tăng 35.788 ha so với kỳ trước, tăng 33.897 ha so với CKNT), trong đó nhiễm nặng 5.984 ha; phòng trừ trong kỳ 98.405 ha. Phân bố chủ yếu tại các tỉnh: Thái Bình, Nam Định, Hà Nam, Thanh Hoá, Nghệ An, Quảng Bình, Khánh Hoà, Gia Lai, Lâm Đồng, Đồng Nai, TP Hồ Chí Minh, Vĩnh Long, Hậu Giang, Bình Phước, Cà Mau;

- **Chuột:** Diện tích nhiễm 5.443 ha (giảm 854 ha so với kỳ trước, giảm 621 ha so với CKNT), trong đó nhiễm nặng 45 ha; phòng trừ trong kỳ 2.218 ha. Phân bố chủ yếu tại các tỉnh: Bắc Giang, Điện Biên, Hà Nội, Thanh Hoá, Nghệ An, Hà Tĩnh, Quảng Bình, Quảng Trị, Thừa Thiên Huế, Bình Thuận, Khánh Hoà, Quảng Ngãi, Phú Yên, Quảng Nam, Đắk Lắk, Đà Nẵng, An Giang, Hậu Giang, Sóc Trăng, Bạc Liêu, Đồng Nai, Long An;

Bảng tổng hợp kết quả phân tích mẫu giám định virus lùn sọc đen tại Trung tâm Bảo vệ thực vật phía Bắc- Cục Bảo vệ thực vật từ ngày 7-13/7/2023

STT	Tỉnh	Tổng số mẫu test	Mã u lúa	Mã u rầy	Dương tính		Dương tính		Địa Điểm có mẫu dương tính	Ngày test
					Mẫu lúa	%	Mã u rầy	%		
1	Thái Bình	49	01	49	0	0	15	31	huyện Quỳnh Phụ	10/ 7
2	Nam Định	67	02	67	0	0	0	0		10/ 7
Tổng		116	03	116	0	0	15	31		

2.2. Dự báo sâu bệnh:

* Trên cây lúa

a) Các tỉnh Bắc Bộ:

Trên lúa mùa: *Ốc bươu vàng, chuột, bệnh đạo ôn lá,...* hại tăng, mức độ hại phổ biến nhẹ - trung bình, cục bộ hại nặng; *Sâu cuốn lá nhỏ, ruồi đục nõn, tuyến trùng rễ, bệnh nghệt rễ, bệnh đốm sọc vi khuẩn,...* tiếp tục hại.

Lưu ý: Đối với những địa điểm phát hiện mẫu rầy dương tính với bệnh virus lùn sọc đen hại lúa (tỉnh Thái Bình) cần quản lý chặt nguồn rầy tại chỗ, không để rầy di chuyển và truyền bệnh gây hại cho cây trồng, nhất là những diện tích lúa mới gieo cấy.

b) Các tỉnh Bắc Trung Bộ

- **Chuột:** Tiếp tục phát sinh và gây hại tăng trên các trà lúa tại các tỉnh trong vùng. Hại nặng cục bộ tại các địa phương như: Quảng Bình, Quảng Trị, Thừa Thiên Huế,... và trên các khu ruộng gần làng, gò bãi, mương máng,...

- **Sâu cuốn lá nhỏ:** Tiếp tục phát sinh, phát triển và gây hại tăng trên lúa Hè Thu chính vụ, muộng giai đoạn đẻ nhánh rộ - làm đòng, lúa Mùa thời kỳ đẻ nhánh; mức độ hại phổ biến từ nhẹ - trung bình, hại nặng cục bộ. Lưu ý các tỉnh Nghệ An, Hà Tĩnh,....

- *Rầy nâu, rầy lưng trắng*: Gây hại tăng trên lúa Hè Thu – Mùa sớm tại các tỉnh Quảng Bình, Quảng Trị, Thừa Thiên Huế,; mức độ hại phổ biến từ nhẹ - trung bình.

Ngoài ra, các đối tượng sinh vật gây hại khác như: *Bệnh khô vằn* phát sinh gây hại tăng trên lúa trà sớm, trà chính vụ, hại nặng trên những chân ruộng gieo cấy dày, bón thừa đạm; *Bọ trĩ, sâu đục thân hai chấm, bệnh vàng lá, bệnh nghệt rễ, bệnh đốm sọc vi khuẩn...* tiếp tục gây hại nhẹ - trung bình.

c) Các tỉnh Duyên Hải Nam Trung Bộ và Tây Nguyên

Các đối tượng như: *Rầy nâu, rầy lưng trắng, sâu đục thân 2 chấm, sâu cuốn lá nhỏ, bệnh khô vằn...* tiếp tục phát sinh gây hại phổ biến từ nhẹ đến trung bình trên lúa Hè Thu giai đoạn đẻ nhánh – làm đòng; *Bệnh đạo ôn* phát sinh gây hại tăng, hại nặng cục bộ trên lúa Hè Thu giai đoạn đẻ nhánh - đòng trổ tại các tỉnh phía Nam vùng như Bình Thuận, Khánh Hoà, Gia Lai, Lâm Đồng,...; *Bọ trĩ, sâu keo, ruồi đục nõn...* tiếp tục gây hại nhẹ - trung bình trên lúa Hè Thu giai đoạn sạ - mạ; *Chuột* tiếp tục hại rải rác các trà lúa, nặng cục bộ lúa giai đoạn đẻ nhánh – đòng trổ. *Ốc bươu vàng* tiếp tục lây lan theo nguồn nước, hại cục bộ trên lúa giai đoạn sạ - mạ ở vùng trũng.

d) Các tỉnh Nam Bộ

- *Rầy nâu*: Trên đồng ruộng phổ biến rầy nâu tuổi 1-3, gây hại phổ biến ở mức nhẹ - trung bình trên trà lúa giai đoạn đòng trổ.

- *Sâu cuốn lá nhỏ*: Tiếp tục gia tăng diện tích nhiễm, nhất là trên những ruộng sạ dày, bón thừa phân đạm; mức độ hại phổ biến nhẹ - trung bình.

- *Bệnh đạo ôn*: Tiếp tục gia tăng diện tích nhiễm trên lúa giai đoạn đẻ nhánh đến đòng trổ, nhất là những ruộng gieo trồng giống nhiễm, sạ dày, bón thừa phân đạm.

- *Bệnh bạc lá và bệnh đen lép hạt*: Tiếp tục phát sinh, phát triển và gây hại tăng do ảnh hưởng của điều kiện thời tiết có xuất hiện mưa, dông; nhất là những nơi sử dụng phân bón không hợp lý.

Ngoài ra cần lưu ý: *Ốc bươu vàng* gây hại trên các chân ruộng thấp, trũng, khó thoát nước mới gieo sạ đến lúa dưới 15 ngày; *Chuột* gây hại trên trà lúa giai đoạn đòng-trổ chín.

II. KẾT QUẢ XUẤT KHẨU:

Theo số liệu tổng hợp, lượng xuất khẩu từ ngày 01/06 đến 30/06/2023 đạt 617.998 tấn, trị giá 340,77 triệu USD, so với cùng kỳ về số lượng giảm 14,89% và về trị giá giảm 3,82%. Lũy kế xuất khẩu gạo đến ngày 30/06/2023 đạt 4,238 triệu tấn, trị giá 2,257 tỷ USD, so với cùng kỳ 2022 tăng 21,31% về số lượng và tăng 32,19% về trị giá.

*** Thị trường xuất khẩu tháng 6/2023:**

Thị Trường	Số lượng (tấn)	Trị giá (USD/tấn)	Chiếm (%)
Philippines	166.421	85.284.648	26,93%
Indonesia	123.769	62.705.432	20,03%
Ghana	92.718	53.430.835	15,00%
Ivory Coast	56.479	29.441.660	9,14%
China	44.918	26.468.143	7,27%
Singapore	14.201	8.360.423	2,30%
Malaysia	9.938	5.132.048	1,61%
Hongkong	6.559	3.963.315	1,06%
United Arab Emirates	5.652	3.615.745	0,91%
Mozambique	5.068	2.810.959	0,82%
Saudi Arabia	3.625	2.367.186	0,59%
Australia	3.228	2.354.412	0,52%
United States of America	2.935	2.270.098	0,47%
Taiwan	2.549	1.401.511	0,41%
Laos	2.390	1.271.916	0,39%
Poland	1.690	1.121.310	0,27%
Netherlands	1.536	1.037.641	0,25%
Russia	1.154	716.627	0,19%
East Timor	1.140	641.571	0,18%
Turkey	936	959.758	0,15%
Chile	780	354.900	0,13%
Papua New Guinea	757	408.952	0,12%
Tanzania	750	491.250	0,12%
South Africa	595	431.473	0,10%
Belgium	500	220.025	0,08%
France	424	334.741	0,07%
Angola	303	185.276	0,05%
Spain	247	186.170	0,04%
Iraq	225	160.300	0,04%
Senegal	95	55.100	0,02%
Bangladesh	81	52.920	0,01%
Ukraine	44	38.368	0,01%
Brunei	22	23.342	0,00%
<i>Các nước khác</i>	66.270	42.471.758	10,72%
TỔNG CỘNG	724.609	390.577.772	100,00%

III. BẢNG TÀU ĐANG XẾP HÀNG TẠI CÁC CẢNG:

Từ ngày 01/07 – 13/07/2023 có 32 tàu vào cảng Hồ Chí Minh xếp hàng với số lượng dự kiến 282.900 tấn gạo các loại.

STT	Tên tàu	Cảng xếp hàng	Ngày xếp	Số lượng	Thị trường Xuất khẩu
1	Anita	HCM	17/06/2023	45.000	Châu Phi
2	Phú Thạnh	HCM	19/06/2023	11.500	Indonesia
3	Royal 45	HCM	19/06/2023	4.000	Philippines
4	Royal 16	HCM	20/06/2023	5.000	Philippines
5	Royal 88	HCM	20/06/2023	5.000	Philippines
6	HB Glory	HCM	21/06/2023	4.100	Indonesia
7	Vinaship Sea	HCM	21/06/2023	27.000	Indonesia
8	Thái Bình 01	HCM	22/06/2023	12.500	Indonesia
9	Hòa Bình 54	HCM	24/06/2023	4.800	Philippines
10	Giang Hải	HCM	25/06/2023	4.000	Philippines
11	Ocean 86	HCM	26/06/2023	6.500	Indonesia
12	Phúc Thuận 79	HCM	26/06/2023	2.700	Philippines
13	Quang Minh 5	HCM	26/06/2023	4.100	Philippines
14	Trường Lộc 16	HCM	27/06/2023	4.900	Philippines
15	Quang Minh 6	HCM	29/06/2023	4.100	Indonesia
16	New Xa La	HCM	02/07/2023	4.000	Philippines
17	Hoàng Dương Star	HCM	03/07/2023	6.800	Indonesia
18	Sunrise 69	HCM	03/07/2023	6.500	Indonesia
19	Nam Phát Ocean	HCM	04/07/2023	7.500	Indonesia
20	Hòa Bình 45	HCM	05/07/2023	4.000	Philippines
21	Thái Bình 38	HCM	06/07/2023	5.000	Philippines
22	Tuấn Dũng 36	HCM	07/07/2023	6.500	Philippines
23	Royal 18	HCM	09/07/2023	5.000	Philippines
24	MD Sun	HCM	10/07/2023	5.000	Philippines
25	Minh Huy 19	HCM	10/07/2023	5.500	Philippines
26	Phúc Thuận 69	HCM	10/07/2023	4.500	Indonesia
27	Phúc Thuận 89	HCM	10/07/2023	4.100	Indonesia
28	Quang Minh 9	HCM	10/07/2023	4.100	Indonesia
29	Việt Hải Star	HCM	10/07/2023	4.000	Philippines
30	PNT Mighty	HCM	11/07/2023	12.500	Malaysia
31	Kavo Perdika	HCM	12/07/2023	46.000	Châu Phi
32	Quang Minh 29	HCM	12/07/2023	6.700	Philippines
Tổng				282.900	

IV. GIÁ LÚA/GAO NỘI ĐỊA Ở CÁC TỈNH ĐỒNG BẰNG SÔNG CỬU LONG:

Loại Hàng	Tỉnh Tiền Giang		Tỉnh Long An		Tỉnh Đồng Tháp		Tỉnh Cần Thơ		Tỉnh An Giang		Tỉnh Bạc Liêu		Tỉnh Kiên Giang		Giá cao nhất	Giá BQ
	13/07	+/-	13/07	+/-	13/07	+/-	13/07	+/-	13/07	+/-	13/07	+/-	13/07	+/-		
Lúa Tươi Tại Ruộng																
Hạt dài	6.450	-300	6.550	-	6.550	-	6.550	-	6.550	-			6.900	-50	6.900	6.592
Lúa thường	6.750	+100	6.750	-	6.750	-	6.700	+50	6.525	-	6.750	+100	6.650	-50	6.750	6.696
Lúa Khô/Ướt Tại Kho																
Hạt dài	8.050	-200	8.000	-	8.000	-	8.000	-	7.950	-50			7.900	-50	8.050	7.983
Lúa thường	8.350	+100	8.200	-	8.000	-	8.000	+100	8.000	+100			7.650	-50	8.350	8.033
Gạo Nguyên Liệu																
Lứt loại 1	10.200	-	10.400	+100	10.300	-	10.175	-75	10.175	-75			10.400	-	10.400	10.275
Lứt loại 2	10.100	-	10.075	-25	10.025	-100	10.025	-75	10.025	-100	10.150	+50	9.950	-200	10.150	10.050
Xát trắng loại 1			11.450	+50					11.450	+100	11.500	+250	11.750	+250	11.750	11.538
Xát trắng loại 2			11.150	-50					11.350	+100	11.350	+150	11.350	-100	11.350	11.300
Phu Phẩm																
Tám 1/2	9.350	-200	9.550	-50	9.500	-25	9.500	+50	9.450	-	9.500	+50	9.700	-	9.700	9.507
Tám 2/3			9.150	-	9.350	-50			8.350	+300			9.200	-	9.350	9.013
Tám 3/4	8.450	-300	8.700	-100	8.800	-50									8.800	8.650
Cám xát	7.350	-200	7.450	+50	7.425	-100	7.425	-125	7.350	-100	7.450	-100	7.550	-150	7.550	7.429
Cám lau	7.350	-200	7.350	-50	7.425	-100	7.425	-125	7.350	-100	7.450	-100	7.550	-150	7.550	7.414
Gạo TPXK Không Bao Tại Man																
5%	11.600	-	11.500	-50	11.600	-	11.600	+150	11.550	+100	11.500	+50	11.500	-50	11.600	11.550
10%			11.400	-50					11.350	+100					11.400	11.375
15%	11.400	-	11.300	-50	11.300	-			11.050	+100	11.400	+100	11.400	-50	11.400	11.308
20%									10.850	+100					10.850	10.850
25%	11.200	-	11.100	-150	11.000	-			10.750	+100	11.100	+100	11.250	-50	11.250	11.067
