



HIỆP HỘI LƯƠNG THỰC VIỆT NAM

62 Nguyễn Thị Thập, Khu Dân Cư Him Lam,
Phường Tân Hưng, Quận 7, Tp. Hồ Chí Minh
Tel: +84.28 6298 3497 – 6298 3498
Fax: +84.28 6298 3490
Website: www.vietfood.org.vn Email: info@vietfood.org.vn

Tp, Hồ Chí Minh, ngày 11 tháng 05 năm 2023

BẢN TIN SỐ 1403

(Lưu hành nội bộ)

BẢN TIN TRONG TUẦN

(Từ ngày 05/05/2023 đến ngày 11/05/2023)

AI/ THI TRƯỜNG GAO THẾ GIỚI:

I. GIÁ GAO TRONG TUẦN: (Nguồn Oryza.com)

Bảng giá gạo thế giới: (USD/MT, FOB)

QUỐC GIA	CHẤT LƯỢNG	08 - 05		09 - 05		10 - 05		11 - 05	
		min	max	min	max	min	max	min	max
THÁI LAN	Gạo trắng 100% B	505	509	505	509	505	509	505	509
	5% tấm	495	499	495	499	495	499	495	499
	25% tấm	468	472	468	472	468	472	468	472
	Hom Mali 92%	823	827	823	827	823	827	823	827
	Gạo đỏ 100% Stxd	497	501	497	501	497	501	497	501
	A1 Super	430	434	430	434	430	434	430	434
VIỆT NAM	5% tấm	488	492	488	492	488	492	488	492
	25% tấm	468	472	468	472	468	472	468	472
	Jasmine	576	580	576	580	576	580	576	580
	100% tấm	n/a	n/a	n/a	n/a	n/a	n/a	n/a	n/a
ẤN ĐỘ	5% tấm	453	457	453	457	453	457	453	457
	25% tấm	428	432	428	432	428	432	428	432
	Gạo đỏ 5% Stxd	373	377	373	377	373	377	373	377
	100% tấm Stxd	n/a	n/a	n/a	n/a	n/a	n/a	n/a	n/a
PAKISTAN	5% tấm	543	547	543	547	543	547	543	547
	25% tấm	508	512	508	512	508	512	508	512
	100% tấm Stxd	473	477	473	477	473	477	473	477
MIỀN ĐIỆN	5% tấm	568	572	568	572	568	572	568	572
MỸ	4% tấm	726	730	726	730	726	730	726	730
	15% tấm (Sacked)	728	732	728	732	728	732	728	732
	Gạo đỏ 4% tấm	776	780	776	780	776	780	776	780
	Calrose 4%	1.702	1.706	1.702	1.706	1.702	1.706	1.702	1.706

II. CÁC NƯỚC NHẬP KHẨU:

Bờ Biển Ngà:

***Dự báo của USDA**

Ngày 11/05/2023

(Nguồn Oryza.com)

USDA đã công bố bảng cân đối gạo mới nhất cho Bờ Biển Ngà (Côte d'Ivoire).

Production, Supply and Distribution Table:

Rice, Milled	2021/2022		2022/2023		2023/2024	
	Oct 2021		Oct 2022		Oct 2023	
	USDA Official	New Post	USDA Official	New Post	USDA Official	New Post
Market Year Begins						
Cote d'Ivoire						
Area Harvested (1000 HA)	710	710	720	710	0	730
Beginning Stocks (1000 MT)	120	120	283	283	0	275
Milled Production (1000 MT)	1078	1078	1105	1112	0	1200
Rough Production (1000 MT)	1658	1658	1700	1711	0	1846
Milling Rate (.9999) (1000 MT)	6500	6500	6500	6500	0	6500
MY Imports (1000 MT)	1665	1665	1550	1515	0	1400
TY Imports (1000 MT)	1560	1560	1500	1475	0	1350
TY Imp. from U.S. (1000 MT)	3	3	0	0	0	20
Total Supply (1000 MT)	2863	2863	2938	2910	0	2875
MY Exports (1000 MT)	30	30	30	35	0	35
TY Exports (1000 MT)	20	20	20	36	0	35
Consumption and Residual (1000 MT)	2550	2550	2600	2600	0	2650
Ending Stocks (1000 MT)	283	283	308	275	0	190
Total Distribution (1000 MT)	2863	2863	2938	2910	0	2875
Yield (Rough) (MT/HA)	2.3352	2.3352	2.3611	2.4099	0	2.5288
(1000 HA) ,(1000 MT) ,(MT/HA)						
MY = Marketing Year, begins with the month listed at the top of each column						
TY = Trade Year, which for Rice, Milled begins in January for all countries. TY 2023/2024 = January 2024 - December 2024						

Dự báo sản lượng gạo xay xát của Bờ Biển Ngà trong niên vụ 2023/24 (tháng 10 năm 2023 đến tháng 9 năm 2024) là 1,2 triệu tấn, tăng nhẹ so với mức 1,112 triệu tấn trong niên vụ 2022/23.

Dự báo tổng diện tích thu hoạch trong MY 2023/24 là 730.000 ha, tăng so với ước tính 710.000 ha trong MY 2022/23. Các biến thể cuối tuần và chi phí sản xuất cao hơn dự kiến sẽ ảnh hưởng đến hoạt động sản xuất trong năm 2023/24 của MY. Nông dân trồng lúa ở Bờ Biển Ngà thường gặp khó khăn trong việc đáp ứng các mục tiêu sản xuất do hầu hết nông dân quy mô nhỏ sử dụng kết hợp giống cũ, chất lượng thấp và sử dụng phân bón không phù hợp. Chính phủ đặt mục tiêu sản xuất 2 triệu tấn gạo vào năm 2025.

Sau dự án, sản lượng gạo xay xát cho MY 2022/23 là 1,1 triệu tấn, tăng 3% so với MY 2021/22. Trong năm tiếp thị hiện tại, năng suất trung bình ở các vùng đất thấp tăng khoảng 16% so với năm trước. Điều này phần lớn là do chính phủ đã chủ động cải tạo các vùng đất thấp thông qua các dự án phát triển. Nó cũng đã can thiệp bằng một sáng kiến mà giờ đây nông dân có thể mua phân bón, hạt giống và thuốc trừ sâu với giá thấp hơn 2,6 lần so với giá thực tế.

Dự báo mức tiêu thụ gạo trong niên vụ 2023/24 của Bờ Biển Ngà sẽ tăng lên 2,65 triệu tấn từ mức ước tính 2,6 triệu tấn trong niên vụ 2021/22. Mức tăng này phù hợp với tốc độ tăng dân số hàng năm là 2,5% và gạo là loại ngũ cốc có nhu cầu cao nhất trong cả nước.

Dự đoán nhập khẩu trong niên vụ 2023/24 của Bờ Biển Ngà là 1,4 triệu tấn, giảm khoảng 16% so với năm trước. Tốc độ nhập khẩu đã chậm lại đáng kể trong năm nay bất chấp những thách thức về sản xuất. Nhập khẩu giảm là do cuộc khủng hoảng đang diễn ra ở Ukraine và chi phí vận chuyển cao, cũng như các lệnh cấm xuất khẩu mới do một số nước châu Á như Ấn Độ áp đặt.

Nhập khẩu niên vụ 2022/23 cũng được dự báo sẽ giảm so với năm trước do việc áp dụng thuế 20% đối với xuất khẩu gạo chất lượng cao và lệnh cấm xuất khẩu gạo tám từ Ấn Độ. Bờ Biển Ngà phụ thuộc nhiều vào gạo Ấn Độ bất chấp những nỗ lực không ngừng của chính phủ nhằm tăng sản lượng.

Dự báo tồn kho gạo cuối niên vụ 2023/24 của Bờ Biển Ngà là 190.000 tấn, giảm so với ước tính 275.000 tấn trong niên vụ 2022/23. Ước tính mức dự trữ đủ để đáp ứng bất kỳ sự gián đoạn nguồn cung ngắn hạn nào.

Bangladesh:

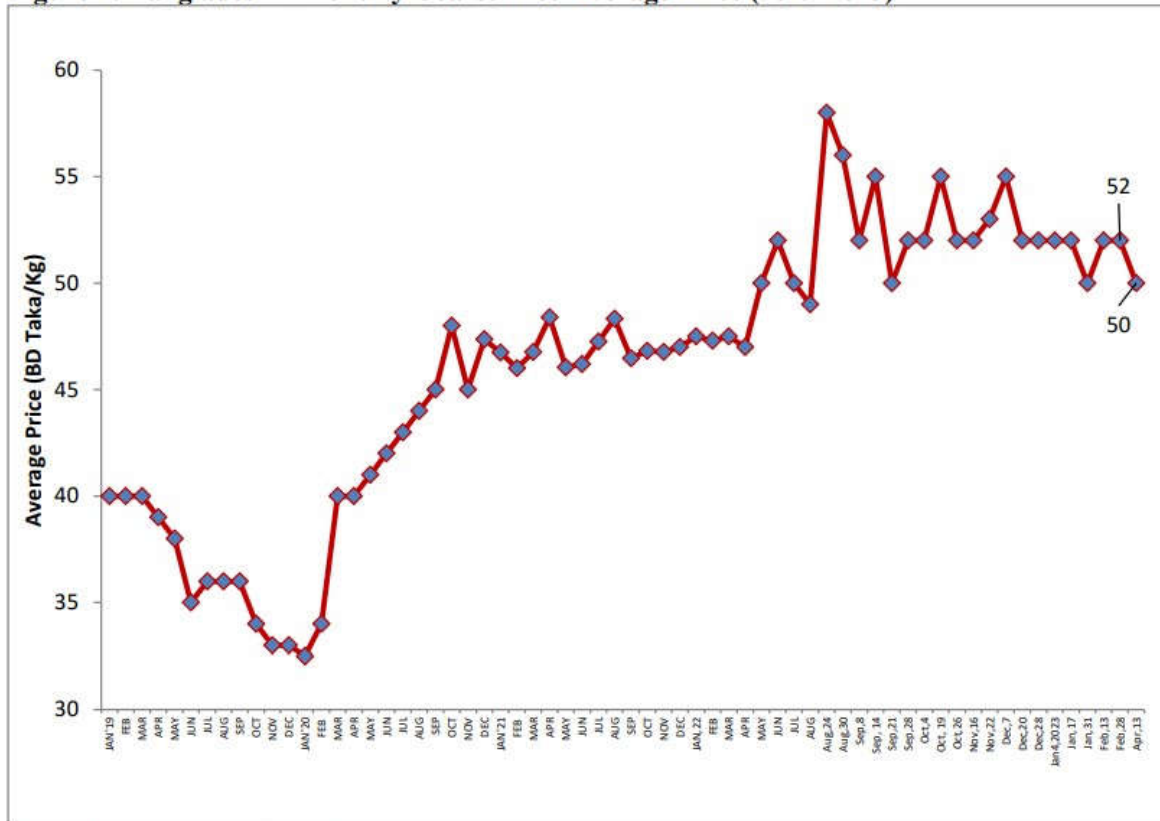
***Tình hình giá gạo và dự trữ**

Ngày 11/05/2023

(Nguồn *Oryza.com*)

Trong một báo cáo gần đây, USDA báo cáo giá thị trường và lượng gạo dự trữ của Bangladesh tính đến tuần kết thúc vào ngày 24 tháng 4 năm 2023. Giá của tất cả các loại gạo vẫn ổn định trong vài tuần qua.

Figure 1: Bangladesh – Monthly Coarse Rice Average Price (2019-2023)



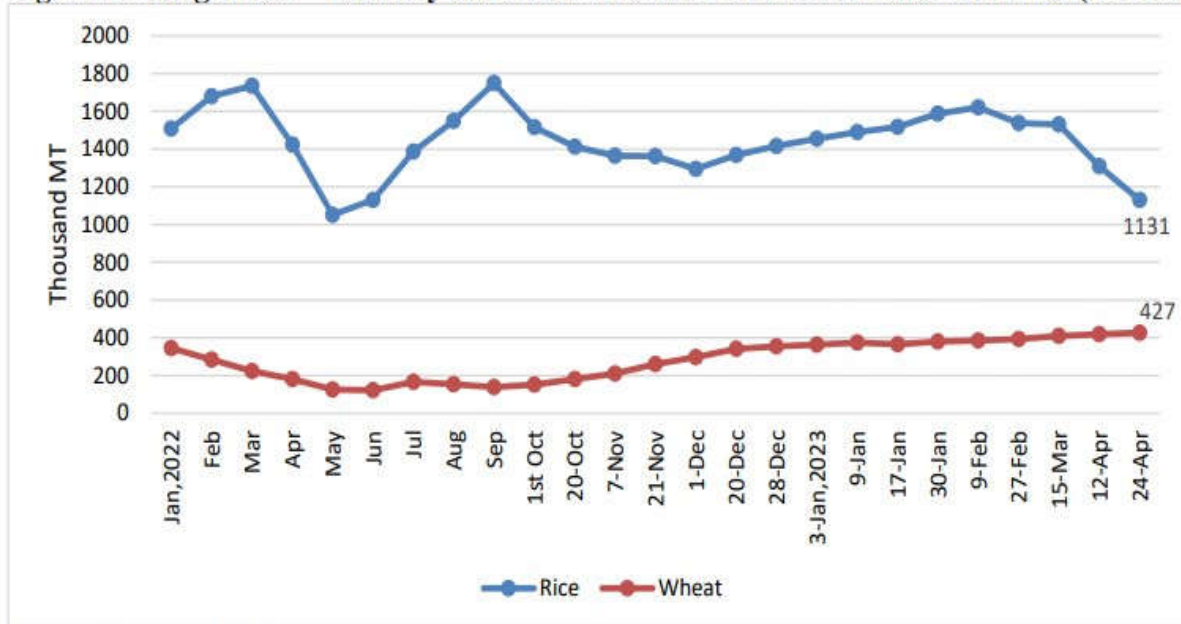
Source: Trading Corporation of Bangladesh (TCB)

Note: Exchange Rate USD \$1.00 = BDT 107.0

Giá bán lẻ gạo lứt không thay đổi ở mức 50 Tk/kg của tuần trước (khoảng 470 USD/tấn). Nông dân trồng lúa ở Bắc và Đông Bắc Bangladesh đã bắt đầu thu hoạch lúa mùa Boro, và một số nơi khác sẽ bắt đầu thu hoạch lúa Boro trong hai tuần tới.

Giá gạo chất lượng trung bình và gạo chất lượng cao cũng không thay đổi ở mức của tuần trước là 56 Tk/kg (khoảng 520 USD/tấn) và 75 Tk/kg (khoảng 700 USD/tấn).

Figure 3: Bangladesh – Monthly Stocks of Rice and Wheat in Public Granaries (2022-23)



Source: Ministry of Food

Tính đến tuần kết thúc vào ngày 24 tháng 4 năm 2023, lượng gạo dự trữ tại các vựa công cộng đã giảm khoảng 13% kể từ ngày 12 tháng 4 năm 2023 xuống còn 1,1 triệu tấn do chính phủ tiếp tục các chương trình phân phối lương thực.

Chính phủ Bangladesh đã kết thúc chương trình thu mua gạo Aman vào ngày 28 tháng 2 năm 2023 và được cho là không có kế hoạch nhập khẩu gạo cho đến tháng 6 năm 2023. Do đó, lượng gạo dự trữ tại các vựa lúa sẽ giảm cho đến khi đợt thu mua Boro bắt đầu.

Philippines:

***Tình hình sản xuất lúa**

Ngày 10/05/2023

(Nguồn Oryza.com)

Sản lượng lúa của Philippines trong quý đầu tiên của năm 2023 ước tính đạt 4,78 triệu tấn, tăng khoảng 5,2% so với cùng kỳ, theo báo cáo của Bloomberg trích dẫn Cơ quan Thống kê Philippines (PSA).

II. CÁC NƯỚC XUẤT KHẨU:

Thái Lan:

Tiếp tục một tuần yên ắng khác, giá chào ổn định ở mức cao và thị trường không ghi nhận nhiều nhu cầu mới, kể cả Indonesia hay Philippines, do người mua đang kỳ vọng các mức giá thấp hơn. Tuy nhiên, các thương nhân xuất khẩu gạo Thái vẫn duy trì giá chào cao do đồng baht Thái mạnh và

giá nội địa vững. Nguồn gạo hàng hóa trong nước dồi dào nhưng các nhà xay xát vẫn chào bán mức cao do nhu cầu thu mua gạo nguyên liệu giao các đơn hàng đi Indonesia, Iraq và Nam Phi còn khá nhiều. Riêng phân khúc gạo thơm Hom Mali tuần qua tăng nhẹ theo diễn biến giá thị trường trong nước.

Ấn Độ:

Phân khúc gạo non-basmati kết thúc tuần yên ắng nhưng vững giá do thiếu vắng nhu cầu mới và nguồn cung hạn chế. Các thương nhân tiếp tục khuyến hướng giữ giá do nguồn lúa gạo hàng hóa trong nước không nhiều trong khi nhu cầu nội địa lại khá ổn định. Nhu cầu mới vắng mặt do mùa lễ hội đã kết thúc và tồn kho nơi đến hiện vẫn dồi dào. Thời tiết mưa trái mùa làm chậm tiến độ thu hoạch vụ mùa và nếu tình trạng này kéo dài sẽ ảnh hưởng đến năng suất.

Pakistan:

Giá chào tuần qua ổn định ở mức cao do nguồn cung hạn chế và nhu cầu từ Malaysia và Philippines hỗ trợ. Tỷ giá giữa đồng rupee và đồng USD tuần qua khá ổn định. Phần lớn khối lượng gạo hàng hóa hiện tồn trong kho của các doanh nghiệp lớn trong khi phải đến tháng 9/2023 nguồn cung này mới bước vào thu hoạch vụ mới. Nhu cầu gạo tấm trắng trong nước tăng cao do các nhà máy chế biến bột sử dụng làm nguyên liệu đầu vào thay thế khi sản lượng lúa mì năm nay dự báo sụt giảm khoảng 15-30% so với năm ngoái.

Miến Điện:

Giá chào gạo trắng các loại kết thúc tuần ngày 05/5 cao hơn. Nhu cầu mới ảm đạm do giá cao và các thương nhân hiện chỉ tập trung giao các hợp đồng cũ đã ký kết từ tháng 1-2/2023 nhưng bị trì hoãn do căng thẳng chính trị trong nước làm giảm năng suất chế biến lúa gạo. Hoạt động biên mậu với Trung Quốc là điểm sáng duy nhất hiện nay của nguồn cung này. Vụ mùa đã bắt đầu thu hoạch trên cả nước với chủ yếu là gạo emata.

Theo Liên đoàn Gạo Miến Điện (MRF), nước này đã xuất khẩu 87.648 tấn gạo các loại trong tháng 4/2023, gồm 47.888 tấn gạo và 39.760 tấn tấm, lần lượt giảm 45,73% so với tháng 3/2023 và 65,07% so với cùng kỳ năm 2022. Malaysia tiếp tục là nước nhập khẩu gạo lớn nhất của Miến Điện trong tháng 4/2023 với 8.050 tấn trong khi Bỉ là nước nhập khẩu gạo tấm lớn nhất với 15.725 tấn, theo sau là Trung Quốc, Philippines và khu vực châu Âu.

IV. TỶ GIÁ NGOẠI TỆ MỘT SỐ NƯỚC:

Ngoại tệ	Ngày 05/05	Ngày 08/05	Ngày 09/05	Ngày 10/05	Ngày 11/05
Trung Quốc (CNY/USD)	6.91	6.91	6.92	6.93	6.95
Châu Âu (EUR/USD)	0.91	0.91	0.91	0.91	0.92
Indonesia Rupiah (IDR/USD)	14673.29	14712.16	14752.46	14703.15	14743.12
Malaysia Ringgit (MYR/USD)	4.44	4.44	4.45	4.46	4.46
Philippines Peso (PHP/USD)	55.32	55.34	55.80	55.69	55.78
Hàn Quốc (KRW/USD)	1318.25	1320.91	1325.61	1320.23	1333.70
Nhật Bn Yen (JPY/USD)	134.87	134.83	135.16	134.53	134.47
Ấn Độ Rupee (INR/USD)	81.69	81.78	82.12	81.95	82.13
Miến Điện (MMK/USD)	2097.42	2097.64	2099.04	2099.89	2098.51
Pakistan Rupees (PKR/USD)	283.83	283.77	284.49	289.51	287.98
Thái Lan Baht (THB/USD)	33.87	33.83	33.73	33.67	33.83
Việt Nam Đồng (VND/USD)	23358.06	23335.24	23414.43	23410.29	23465.94

B/ TÌNH HÌNH SẢN XUẤT VÀ XUẤT KHẨU TRONG NƯỚC:

I. TÌNH HÌNH SẢN XUẤT TRONG NƯỚC:

1. Tiến độ sản xuất:

Tính đến ngày 11/05/2023, theo số liệu của Cục Trồng trọt – Bộ Nông nghiệp & PTNT, các tỉnh, thành phố vùng ĐBSCL:

+ Vụ Đông Xuân 2022-2023: các tỉnh, thành phố vùng ĐBSCL, xuống giống được 1,478 triệu ha/1,510 triệu ha đạt gần 98% diện tích kế hoạch, đã thu hoạch được 1,478 triệu ha với năng suất khoảng 72,04 tạ/ha, sản lượng đạt 10,647 triệu tấn.

+ Vụ Hè Thu 2023: các tỉnh, thành phố vùng ĐBSCL, xuống giống được 907 ngàn ha/1,5 triệu ha đạt gần 60% diện tích kế hoạch, đã thu hoạch đạt khoảng 58 ngàn ha.

2. Tình hình và dự báo sâu bệnh tổng hợp trong tuần từ ngày 05.05.2023 đến 11.05.2023:

(Nguồn Cục BVTV, Theo www.ppd.gov.vn)

2.1. Tình hình sinh vật gây hại chủ yếu:

- Bệnh đạo ôn:

+ **Bệnh đạo ôn lá:** Diện tích nhiễm 4.505 ha (tăng 1.324 ha so với kỳ trước, giảm 2.489 ha so với CKNT), nhiễm nặng 09 ha phòng trừ trong kỳ

1.823 ha. Phân bố chủ yếu tại các tỉnh: Thanh Hóa, Bình Thuận, Gia Lai, Lâm Đồng, Vĩnh Long, Hậu Giang, An Giang, Long An, Bạc Liêu, Sóc Trăng, ...;

+ **Bệnh đạo ôn cổ bông:** Diện tích nhiễm 521 ha (tăng 135 ha so với kỳ trước, giảm 3.133 ha so với CKNT), trong đó nhiễm nặng 15 ha; phòng trừ trong kỳ 55.746 ha. Phân bố chủ yếu tại các tỉnh: Điện Biên, Thái Nguyên, Hòa Bình, Thanh Hoá, Nghệ An, Hà Tĩnh, Quảng Trị, Bình Thuận, Lâm Đồng, Cần Thơ, Kiên Giang, Vĩnh Long, Sóc Trăng;

- **Rầy hại lúa:** Diện tích nhiễm 20.496 ha (giảm 15.447 ha so với kỳ trước, tăng 7.240 ha so với CKNT), trong đó nhiễm nặng 559 ha; phòng trừ trong kỳ 18.344 ha. Phân bố chủ yếu tại các tỉnh: Hà Nam, Thái Bình, Điện Biên, Thanh Hóa, Nghệ An, Quảng Bình, Quảng Trị, Thừa Thiên Huế, Bình Thuận, An Giang, Tiền Giang, Đồng Tháp, Hậu Giang, Bà Rịa Vũng Tàu, Đồng Nai, ...;

- **Sâu cuốn lá nhỏ:** Diện tích nhiễm 55.485 ha (giảm 103.906 ha so với kỳ trước, tăng 17.106 ha so với CKNT), trong đó nhiễm nặng 20.154 ha; phòng trừ trong kỳ 201.708 ha. Phân bố chủ yếu tại các tỉnh: Thái Bình, Hà Nam, Hải Phòng, Quảng Bình, Bình Thuận, An Giang, Sóc Trăng, Vĩnh Long, Hậu Giang, Bạc Liêu, Tiền Giang, ...

- **Sâu đục thân 2 chấm:** Diện tích nhiễm 1.633 ha (tăng 577 ha so với kỳ trước, tăng 448 ha so với CKNT), phòng trừ trong kỳ 790 ha. Phân bố chủ yếu tại các tỉnh: Yên Bái, Hà Nội, Điện Biên... Thanh Hoá, Bình Thuận, Khánh Hoà, Đắk Lắk, Long An, Sóc Trăng, Bạc Liêu, Hậu Giang, Bà Rịa Vũng Tàu, An Giang, ...;

- **Bệnh bạc lá:** Diện tích nhiễm 1.703 ha (tăng 614 ha so với kỳ trước, giảm 5.653 ha so với CKNT), nhiễm nặng 98 ha, phòng trừ trong kỳ 704 ha. Phân bố chủ yếu ở các tỉnh: Điện Biên, Bắc Giang, Phú Thọ, Thanh Hoá, Nghệ An, Hà Tĩnh, Tiền Giang, Sóc Trăng, Đồng Nai, Bà Rịa Vũng Tàu, ...;

- **Bệnh đen lép hạt:** Diện tích nhiễm 926 ha (giảm 483 ha so với kỳ trước, giảm 3.354 ha so với CKNT), trong đó nhiễm nặng 04 ha; phòng trừ trong kỳ 2.200 ha. Phân bố chủ yếu tại các tỉnh: Điện Biên, Bắc Giang, Hà Nội, Thanh Hoá, Nghệ An, Thừa Thiên Huế, Bình Thuận, Đắk Lắk, Lâm Đồng, An Giang, Đồng Tháp, Cần Thơ, ...;

- **Bệnh khô vằn:** Diện tích nhiễm 101.235 ha (tăng 8.864 ha so với kỳ trước, tăng 35.531 ha so với CKNT), trong đó nhiễm nặng 5.990 ha; phòng trừ trong kỳ 126.956 ha. Phân bố chủ yếu ở các tỉnh: Nam Định, Hà Nam, Bắc Ninh, Thanh Hoá, Nghệ An, Hà Tĩnh, Quảng Bình, Quảng Trị, Thừa Thiên Huế, Bình Thuận, Lâm Đồng, Vĩnh Long, TP Hồ Chí Minh, Hậu Giang, ...;

- **Ốc bươu vàng:** Diện tích nhiễm 3.414 ha (giảm 472 ha so với kỳ trước, giảm 2.813 ha so với CKNT), phòng trừ trong kỳ 782 ha. Phân bố chủ yếu tại các tỉnh: Bình Thuận, Bình Định, Long An, Đồng Tháp, An Giang, Sóc Trăng, Tây Ninh, Hậu Giang;

- **Chuột:** Diện tích nhiễm 10.754 ha (tăng 4.046 ha so với kỳ trước, tăng 4.198 ha so với CKNT), trong đó nhiễm nặng 337 ha; phòng trừ trong kỳ 1.460 ha. Phân bố chủ yếu tại các tỉnh: Thái Bình, Bắc Giang, Điện Biên, Thanh Hoá, Nghệ An, Hà Tĩnh, Quảng Bình, Quảng Trị, Thừa Thiên Huế, An Giang, Hậu Giang, Sóc Trăng, Bạc Liêu, Đồng Nai, Long An...;

- **Bọ trĩ:** Diện tích nhiễm 4.383 ha (tăng 2.509 ha so với kỳ trước, tăng 3.661 ha so với CKNT), phòng trừ trong kỳ 1.436 ha. Phân bố chủ yếu tại các tỉnh: Bình Định, An Giang, Tây Ninh, Bạc Liêu, Hậu Giang, Đồng Tháp, Kiên Giang;

- **Lúa cỏ:** Diện tích nhiễm 246 ha (cao hơn 224 ha so với kỳ trước), nặng 26 ha, phòng trừ 165 ha. Phân bố chủ yếu tại các tỉnh: Nam Định, Ninh Bình, TP Hà Nội.

- **Bệnh vàng lùn:** Diện tích nhiễm 3.173 ha (giảm 883 so với kỳ trước, tăng 2.576 ha so với CKNT), trong đó nhiễm nặng 520 ha. Phân bố chủ yếu tại các huyện Giồng Riềng, Châu Thành của tỉnh Kiên Giang;

Bảng tổng hợp kết quả phân tích mẫu giám định virus lùn sọc đen tại Trung tâm Bảo vệ thực vật phía Bắc- Cục Bảo vệ thực vật từ ngày 05-11/5/2023

Tỉnh	Tổng số mẫu test	Mẫu lúa	Mẫu rầy	Dương tính		Dương tính		Địa Điểm có mẫu dương tính	Ngày test
				Mẫu lúa	%	Mẫu rầy	%		
Hải Phòng	200	0	200	0	0	5	2.50	Hiệp Hòa Vĩnh Bảo	8/5
Tổng	200	0	200	0	0	5	2.50		

2.2. Dự báo sâu bệnh:

*** Trên cây lúa**

a) Các tỉnh Bắc Bộ:

- **Sâu cuốn lá nhỏ:** Tiếp tục gây hại trên những diện tích lúa Đông Xuân muộn; nhất là trên những diện tích lúa chưa được phun trừ, ruộng xanh tốt ven làng,...; mức độ hại phổ biến nhẹ - trung bình, cục bộ hại nặng.

- **Rầy nâu- rầy lưng trắng:** Rầy lúa 2 tiếp tục hại trên các trà lúa, nhất là trên các giống nhiễm, chân ruộng trũng, lưu nước, giống nhiễm. Mật độ và

diện tích nhiễm cao hơn cùng kỳ năm trước.

- *Bệnh đạo ôn cổ bông*: Tiếp tục hại tăng trên các giống nhiễm, những diện tích lúa đã bị bệnh đạo ôn lá gây hại nặng.

- *Sâu đục thân hai chấm*: Tiếp tục gây hại cục bộ trên những diện tích lúa trổ muộn sau 15/5, nơi có mật độ nguồn cao.

Ngoài ra, *Bệnh khô vằn, bệnh bạc lá, bệnh đốm sọc vi khuẩn, bệnh đen lép, lúa cỏ, chuột...* hại tăng, mức độ hại nhẹ đến trung bình, cục bộ hại nặng.

b) Các tỉnh Bắc Trung Bộ

- *Bệnh đạo ôn cổ bông*: Tiếp tục phát sinh và gây hại cục bộ trên lúa Đông Xuân muộn giai đoạn trổ bông – ngâm sữa tại các tỉnh trong vùng, nhất là trên những diện tích đã nhiễm bệnh đạo ôn lá, gieo trồng giống nhiễm, bón thừa phân đạm,...

- *Bệnh khô vằn*: Bệnh tiếp tục gây hại tăng, mức độ hại nhẹ đến trung bình, cục bộ hại nặng trên diện gieo cấy dày, bón nặng đạm.

- *Bệnh bạc lá, bệnh đốm sọc vi khuẩn, bệnh đen lép hạt*: Tiếp tục gây hại qua các đợt mưa, dông,...; hại nặng cục bộ trên những chân ruộng bón phân không cân đối (thừa đạm, thiếu kali)

Ngoài ra, các đối tượng khác như: *rầy nâu, rầy lưng trắng, chuột...* tiếp tục gây hại tăng, mức độ hại nhẹ đến trung bình, cục bộ hại nặng.

c) Các tỉnh Duyên Hải Nam Trung Bộ và Tây Nguyên

- Đồng bằng: *Bọ trĩ, sâu cuốn lá nhỏ, sâu đục thân, sâu keo, bệnh đạo ôn lá...* hại rải rác lúa Xuân Hè giai đoạn đẻ nhánh - đứng cái; Hè Thu sớm giai đoạn mạ - đẻ nhánh.

- Tây Nguyên: *Sâu đục thân, bệnh đạo ôn cổ bông, bệnh khô vằn, bệnh lem lép thối hạt...* tiếp tục gây hại phổ biến nhẹ - trung bình trên lúa Đông Xuân giai đoạn chắc xanh - chín. *Bọ trĩ, sâu năn, bệnh đạo ôn lá...* hại nhẹ trên lúa Hè Thu sớm. *Chuột* tiếp tục hại nhẹ lúa Xuân Hè giai đoạn đẻ nhánh - đứng cái; giống gieo lúa Hè Thu sớm. *Ốc bươu vàng* lây lan theo nguồn nước và gây hại rải rác lúa Hè Thu sớm giai đoạn sạ - mạ.

d) Các tỉnh Nam Bộ

- *Rầy nâu*: Trên đồng ruộng phổ biến rầy nâu tiếp tục nở, phổ biến tuổi 3-5, gây hại phổ biến ở mức nhẹ - trung bình trên trà lúa giai đoạn đòng trổ. Đối với diện tích lúa nhiễm bệnh vàng lùn cần quản lý chặt nguồn rầy tại chỗ, không để rầy di chuyển truyền bệnh sang diện tích mới.

- *Bệnh vàng lùn, lùn xoắn lá*: Có khả năng bệnh tiếp tục phát triển trên trà lúa Hè Thu 2023, nhất là trên những ruộng gieo sạ không theo đúng lịch khuyến cáo của ngành nông nghiệp.

Ngoài ra cần lưu ý: *Chuột* gây hại trên trà lúa giai đoạn đòng- trổ chín; *bệnh đạo ôn, bệnh bạc lá vi khuẩn* gây hại trên trà lúa đang ở giai đoạn đẻ nhánh- trổ.

II. KẾT QUẢ XUẤT KHẨU:

Theo số liệu tổng hợp, lượng xuất khẩu từ ngày 01/04 đến 30/04/2023 đạt 1.043.499 tấn, trị giá 545,851 triệu USD, so với cùng kỳ về số lượng tăng 87,92% và về trị giá tăng 97,95%. Lũy kế xuất khẩu gạo đến ngày 30/04/2023 đạt 2,897 triệu tấn, trị giá 1,526 tỷ USD, so với cùng kỳ 2022 tăng 40,73% về số lượng và tăng 51,64% về trị giá.

*** Thị trường xuất khẩu tháng 4/2023:**

Thị Trường	Số lượng (tấn)	Trị giá (USD/tấn)	Chiếm (%)
Philippines	395.362	197.858.243	37,89%
China	166.681	93.497.036	15,97%
Indonesia	157.909	79.341.861	15,13%
Malaysia	83.412	39.174.598	7,99%
Ghana	53.303	29.687.019	5,11%
Ivory Coast	49.080	23.177.553	4,70%
Singapore	7.559	4.509.193	0,72%
Mozambique	7.450	4.061.949	0,71%
United Arab Emirates	7.425	4.585.470	0,71%
Hongkong	5.321	3.076.428	0,51%
United States of America	3.644	2.578.415	0,35%
Taiwan	3.616	1.935.948	0,35%
Saudi Arabia	3.389	2.145.843	0,32%
Australia	3.273	2.383.964	0,31%
Laos	3.237	1.694.788	0,31%
Tanzania	2.690	1.657.970	0,26%
Turkey	2.010	1.292.763	0,19%
East Timor	1.343	716.768	0,13%
South Africa	1.190	739.451	0,11%
Poland	1.181	810.858	0,11%
Belgium	1.000	500.000	0,10%
Spain	862	598.006	0,08%
Netherlands	799	581.963	0,08%
Chile	520	236.600	0,05%
Russia	465	284.444	0,04%
Senegal	375	212.313	0,04%
Angola	123	83.203	0,01%
France	62	50.965	0,01%
Ukraine	44	38.455	0,00%
<i>Các nước khác</i>	<i>80.174</i>	<i>48.339.139</i>	<i>7,68%</i>
TỔNG CỘNG	1.043.499	545.851.206	100.00%

III. BẢNG TÀU ĐANG XẾP HÀNG TẠI CÁC CẢNG:

Từ ngày 01/05 – 11/05/2023 có 19 tàu vào các cảng hàng với số lượng dự kiến 115.600 tấn gạo các loại trong đó, 18 tàu cảng Hồ Chí Minh và 01 tàu cảng Mỹ Thới.

STT	Tên tàu	Cảng xếp hàng	Ngày xếp	Số lượng	Thị trường Xuất khẩu
1	Hoàng Phương Glory	HCM	23/04/2023	4.900	Indonesia
2	Hải Âu Star	HCM	25/04/2023	4.800	Philippines
3	Star 26	HCM	27/04/2023	2.800	Philippines
4	Arnica	HCM	30/04/2023	45.000	Châu Phi
5	Marit Selmer	HCM	03/05/2023	10.000	Châu Phi
6	MD Sun	HCM	03/05/2023	6.500	Indonesia
7	Tân Long 39	HCM	03/05/2023	6.000	Philippines
8	Thái Bình 38	HCM	03/05/2023	4.800	Philippines
9	Royal 18	HCM	05/05/2023	5.000	Philippines
10	Sunrise 69	HCM	05/05/2023	6.500	Philippines
11	Hà Đông	Mỹ Thới	06/05/2023	4.100	Philippines
12	Nasico Eagle	HCM	06/05/2023	4.900	Indonesia
13	Sea Dragon 9999	HCM	07/05/2023	4.900	Indonesia
14	Nam Phát Ocean	HCM	09/05/2023	8.200	Indonesia
15	Quang Minh 29	HCM	09/05/2023	4.900	Indonesia
16	Viễn Đông 9	HCM	09/05/2023	6.000	Indonesia
17	Vinh 02	HCM	09/05/2023	4.900	Malaysia
18	Giang Hải 09	HCM	10/05/2023	4.000	Philippines
19	Phúc Thuận 36	HCM	10/05/2023	2.800	Indonesia
20	BMC Pandora	HCM	11/05/2023	16.400	Indonesia
21	HB Glory	HCM	12/05/2023	4.900	Malaysia
22	Tân An Honesty	HCM	12/05/2023	4.000	Philippines
23	Việt Hải Sun	HCM	12/05/2023	6.800	Philippines
Tổng				173.100	

IV. GIÁ LÚA/GAO NỘI ĐỊA Ở CÁC TỈNH ĐỒNG BẰNG SÔNG CỬU LONG:

Loại Hàng	Tỉnh Tiền Giang		Tỉnh Long An		Tỉnh Đồng Tháp		Tỉnh Cần Thơ		Tỉnh An Giang		Tỉnh Bạc Liêu		Tỉnh Kiên Giang		Giá cao nhất	Giá BQ
	11/05	+/-	11/05	+/-	11/05	+/-	11/05	+/-	11/05	+/-	11/05	+/-	11/05	+/-		
<u>Lúa Tươi Tại Ruộng</u>																
Hạt dài	6.550	-	6.350	-	6.750	-	6.450	-	6.650	-100			7.150	+150	7.150	6.650
Lúa thường	6.250	-	6.250	+100	6.650	-	6.250	-	6.550	-50	6.550	-	6.650	+50	6.650	6.450
<u>Lúa Khô/Ướt Tại Kho</u>																
Hạt dài	8.150	-	7.675	-	8.250	-	8.250	-	6.900	-100			8.150	+150	8.250	7.896
Lúa thường	7.850	-	7.575	+100	7.900	-	8.000	-50	6.800	-50			7.650	+50	8.000	7.629
<u>Gạo Nguyên Liệu</u>																
Lứt loại 1	9.850	+100	9.950	-200	10.050	+75	9.950	+175	9.950	+200			10.350	-	10.350	10.017
Lứt loại 2	9.750	+100	9.800	+100	9.785	+110	9.750	+100	9.750	+275	9.700	+200	9.850	+100	9.850	9.769
Xát trắng loại 1			11.350	-					11.150	+200	11.150	+150	11.700	+100	11.700	11.338
Xát trắng loại 2			10.950	+400					10.950	+250	10.950	+300	11.300	+400	11.300	11.038
<u>Phu Phẩm</u>																
Tám 1/2	9.150	-	9.250	-100	9.300	+250	9.300	+300	9.350	+200	9.350	+300	9.400	+200	9.400	9.300
Tám 2/3			8.750	-100	9.250	+300			7.950	-			8.900	+100	9.250	8.713
Tám 3/4	8.450	-	8.650	-	8.750	+200									8.750	8.617
Cám xát	7.250	-	7.450	-	7.350	+125	7.375	-	7.250	-	7.350	-	7.450	-	7.450	7.354
Cám lau	7.250	-	7.350	-	7.350	+125	7.375	-	7.250	-	7.350	-	7.450	-	7.450	7.339
<u>Gạo TPXK Không Bao Tại Man</u>																
5%	11.300	+300	11.250	+300	11.200	+150	11.200	+325	11.200	+400	11.200	+300	11.300	+300	11.300	11.236
10%			11.150	+300					11.150	+400					11.150	11.150
15%	11.100	+300	11.050	+300	10.900	+150			11.100	+400	10.900	+200	11.200	+300	11.200	11.042
20%									10.900	+400					10.900	10.900
25%	10.900	+300	10.950	+300	10.600	+150			10.700	+400	10.600	+200	11.000	+300	11.000	10.792
